

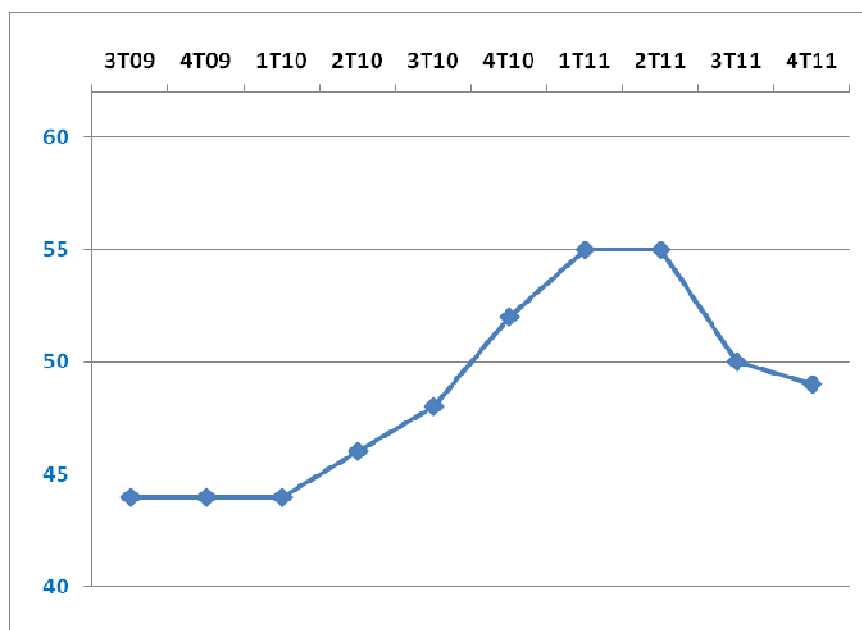
L'Indicateur Trimestriel du Moral des Industriels bas-normands* [ITMI] - 4^{ème} trimestre 2011 -

L'Indicateur Trimestriel du Moral des Industriels bas-normands **est en légère baisse pour ce 4^{ème} trimestre 2011**. Avec un score de 49, il perd 1 point par rapport au trimestre précédent et se rapproche dangereusement des niveaux les plus faibles connus lors de la crise de fin 2008/2009.

FAITS :

- 1) L'indicateur MIRIADE du Moral des Industriels bas-normands est quasiment stable en cette fin d'année 2011 à **49** (sur une échelle de 100) même s'il perd encore un point par rapport au 3^{ème} trimestre 2011. Nous sommes heureusement loin de la dégringolade perçue à la rentrée de septembre 2011. Néanmoins le scénario à moyen terme d'une croissance molle impacte considérablement les décisions des chefs d'entreprise.
- 2) Ces prévisions ne donnent pas le moral à nos chefs d'entreprises pour les 12 mois à venir. Ils ne sont plus que **39%** à juger la situation de leur carnet de commandes comme bonne à douze mois, ils étaient 60% avant l'été 2011.

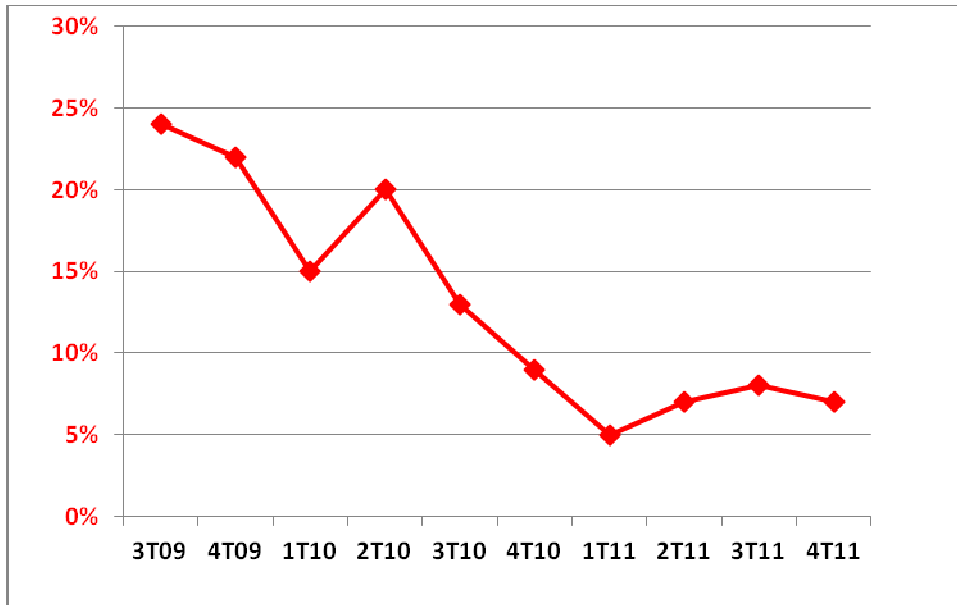
Compte tenu de notre tissu économique régional, les secteurs de la sous-traitance, de l'automobile et du BTP sont les premiers touchés par une baisse d'activité.



ITMI

75-100 = Excellent
50-74 = Bon
25-49 = Satisfaisant
0-24 = Mauvais

**L'Indicateur du Moral des Industriels bas-normands est la traduction d'un niveau de portefeuille de commandes et ne doit pas être considéré comme un indicateur de la santé financière des entreprises.*



% d'industriels qui estiment aujourd'hui leur entreprise en mauvaise situation

3) En ce qui concerne les 11 univers industriels (évolution entre le 3^{ème} trimestre 2011 et le 4^{ème} trimestre 2011) :

- La **Santé/Pharmacie** a un ITMI qui continue sa remontée passant de 67 à 69/100
- L'**Agroalimentaire** redresse bien la barre, évoluant de 49 à 53/100
- Le **Nautisme** continue à chuter, mais plus légèrement, passant de 61 à 59/100
- Les **TIC** ont un ITMI qui redescend d'un point, passant 56 à 55/100
- La **Logistique/Transports** rebondit de façon significative, passant de 60 à 75/100
- Le **BTP** confirme une courbe négative, passant de 52 à 50/100
- Les **Produits de grande consommation** continuent à décliner, mais plus doucement, passant de 48 à 47/100
- Les **Equipements industriels** se relancent, passant de 53 à 56/100
- La **Sous-traitance** connaît son 1^{er} pic de crise, après 1 année et demie d'embellie, chutant nettement de 67 à 59/100
- Les **Services aux entreprises** continuent à inverser la tendance, remontant nettement de 42 à 49/100
- L'**Automobile** subit sa 1^{ère} nette récession, passant de 65 à 47/100

Poursuite de la dégradation du climat des affaires

Il n'y aura pas de miracle de Noël pour les chefs d'entreprises français. Le moral des industriels s'est de nouveau dégradé en décembre, les chefs d'entreprises constatant un fléchissement de la conjoncture industrielle.

Non seulement l'activité a nettement baissé mais de plus, alors que les stocks de produits se sont allégés, les carnets de commandes se dégarnissent sensiblement et sont considérés comme peu étoffés, signe de la mauvaise santé de la demande intérieure. Et le salut ne semble pas devoir venir de la demande extérieure dont le niveau est également jugé faible.

Toutes les branches industrielles sont touchées. Même morosité dans les services. L'activité ralentit dans le transport routier, l'information communication, et les activités spécialisées, scientifiques et techniques.

2012 : les nuages s'amoncellent

Conséquences : les entreprises freinent les investissements, la distribution de crédit ralentit, l'économie ne crée plus d'emplois.

Les perspectives de croissance à l'horizon 2012 restent faibles dans les économies avancées (1% toujours envisagé en France pour 2012) alors que les pays émergents arriveraient à garder un certain dynamisme.

Laurent Faibis - Président de Xerfi- déclarait récemment :

« Nous avons indéniablement besoin d'un choc industriel : une nouvelle politique industrielle est indispensable. Elle doit se focaliser sur le soutien de l'offre. Elle doit mettre l'accent prioritaire sur la stimulation de réseaux d'entreprises moyennes. Il faut par ailleurs se débarrasser de l'idéologie d'une société post-industrielle, qui nous a mené tout droit vers une France sans usine. Il faut au contraire comprendre que production matérielle et production de services seront de plus en plus imbriquées pour créer des biens de qualité, plus haut de gamme et compétitifs. L'industrie compétitive du futur sera une industrie-servicielle avec des usines automatisées sur le territoire. »

ANNEXE : DETAIL EN % DE REPONSES DES INDUSTRIELS

Q1 : Comment évaluez-vous votre portefeuille de commandes actuel ?

		1T11	2T11	3T11	4T11
75-100	Excellent	21%	21%	18%	16%
50-74	Bon	43%	47%	41%	43%
25-49	Satisfaisant	31%	24%	33%	34%
0-24	Mauvais	5%	7%	8%	7%

Q2 : Comment évaluez-vous votre portefeuille de commandes à 6 mois ?

		1T11	2T11	3T11	4T11
75-100	Excellent	13%	13%	7%	6%
50-74	Bon	54%	51%	46%	40%
25-49	Satisfaisant	28%	33%	36%	44%
0-24	Mauvais	5%	3%	11%	10%

Q3 : Quel est votre niveau d'optimisme à 12 mois ?

		1T11	2T11	3T11	4T11
75-100	Excellent	9%	12%	6%	7%
50-74	Bon	51%	48%	38%	32%
25-49	Satisfaisant	34%	32%	40%	43%
0-24	Mauvais	6%	8%	16%	18%

FICHE TECHNIQUE DE L'ENQUETE

- **Période** : du 16 novembre 2011 au 12 décembre 2011
- **Périodicité** : trimestrielle
- **Nombre d'entreprises du panel** : 100
- **Nombre d'entreprises par univers industriel** : Agroalimentaire = 18 ; Automobile = 10 ; BTP/Construction = 8 ; Equin = 1 ; Equipements et traitements industriels = 18 ; Logistique/Transports = 3 ; Nautisme = 6 ; Produits de grande consommation et services aux personnes = 5 ; Services aux entreprises = 9 ; Sous-traitance = 13 ; TIC = 9
- **Nombre d'entreprises par effectif** : de 1 à 9 salariés = 24 ; de 10 à 24 salariés = 31 ; de 25 à 49 salariés = 19 ; de 50 à 250 salariés = 18 ; + 250 salariés = 8

MIRIADE (MISsion Régionale pour l'Innovation et l'Action de Développement Economique) est un Etablissement Public Local créé par la Région Basse-Normandie dans le cadre de ses responsabilités d'animation économique prévue par la loi de décentralisation de 2004 et présidée par M. Laurent BEAUVAIS – Président de la Région Basse-Normandie.

LES MISSIONS DE LA MIRIADE :

La MIRIADE est au service des entreprises et des acteurs de la recherche pour faire émerger des projets innovants et améliorer la compétitivité du territoire.

- Soutenir et accompagner les projets innovants des entreprises bas-normandes,
- Valoriser les acteurs et le territoire en aidant au montage de projets collaboratifs entre formation, recherche et acteurs économiques,
- Promouvoir et coordonner l'innovation en région,
- Coordonner le réseau des acteurs de l'innovation,
- Renforcer la présence de la Basse-Normandie dans des projets européens.

CONTACT

Dominique BOURDET (Responsable de la Communication) - Tél. : 02 31 53 34 48